

Муниципальное бюджетное образовательное учреждение
«Средняя общеобразовательная школа №3 г. Красноармейска Саратовской обл.
имени дважды Героя Советского Союза Скоморохова Н.М.»

Согласовано
на заседании педагогического совета
Протокол № 1
От «29» августа 2023 г.

Утверждено
Директор  И.В. Барabanова
Приказ от 30 августа 2023г. № 459-О/Д



Дополнительная общеразвивающая программа
«Шахматная гостиная»
Направленность: физкультурно-спортивная

Рассчитана : 1 год
Возрастная категория: 7-17 лет
Составитель: педагог дополнительного
образования Ю.А.Молчанов

г. Красноармейск
2023 г.

Содержание

Раздел 1. Комплекс основных характеристик	1.1 Пояснительная записка	3 стр
	1.2 Цели и задачи	6 стр
	1.3 Планируемые результаты Программы	7 стр
	1.4 Содержание программы	9 стр
	1.5 Форма аттестации и их Периодичность	15 стр
Раздел 2. Комплекс организационно-педагогических условий	2.1 Методическое обеспечение Программы	16 стр
	2.2 Условия реализации программы	18 стр
	2.3 Оценочные материалы	19 стр
	2.4 Список литературы	20 стр
	2.5 Приложения	21 стр

**Раздел 1. КОМПЛЕКС ОСНОВНЫХ ХАРАКТЕРИСТИК
ДОПОЛНИТЕЛЬНОЙ
ОБЩЕРАЗВИВАЮЩЕЙ ПРОГРАММЫ
1.1 ПОЯСНИТЕЛЬНАЯ ЗАПИСКА**

Шахматы по своей природе остаются прежде всего, игрой. И обучающийся, особенно в начале обучения, воспринимает их именно как игру. Сейчас шахматы стали профессиональным видом спорта, к тому же все шахматные соревнования носят спортивную направленность. Поэтому развитие личности обучающегося происходит через шахматную игру в ее спортивной форме.

Данная программа разработана в соответствии со следующими нормативно-правовыми документами:

1. Федеральным законом от 29 декабря 2012 года №273-ФЗ «Об образовании в Российской Федерации»;
2. Концепцией развития дополнительного образования детей (утверждена распоряжением Правительства Российской Федерации от 4 сентября 2014 г. № 1726-р);
3. Постановлением Главного государственного санитарного врача Российской Федерации от 4 июля 2014 г. №41 г. Москва «Об утверждении СанПиН 2.4.4.3172-14 «Санитарно-эпидемиологические требования к устройству, содержанию и организации режима работы образовательных организаций дополнительного образования детей»;
4. Порядком организации и осуществления образовательной деятельности по дополнительным общеобразовательным программам (утв. Приказом Министерства просвещения Российской Федерации 09 ноября 2018 №196).
5. Приказом министерства образования области от 05.07.2019 № 1446 Об экспертной группе по добровольной сертификации общеобразовательных программ для включения в Реестр сертифицированных образовательных программ системы персонифицированного финансирования дополнительного образования детей в Саратовской области
6. Правила ПФДО (Приказ «Об утверждении Правил персонифицированного финансирования дополнительного образования в Саратовской области» от 21.05.2019г. №1077, п.51.).
7. Приказ № 323 от 14.02.2020 «О внесении изменения в приказ министерства образования Саратовской области от 21 мая 2019 года № 1077

Направленность программы – физкультурно-спортивная.

Актуальность:

Актуальность обусловлена открытием в образовательном учреждении Центра образования цифрового и гуманитарного профилей "Точка роста", созданного в целях развития и реализации дополнительных общеобразовательных программ цифрового, естественнонаучного и гуманитарного профилей, формирования социальной культуры, проектной деятельности, направленной не только на расширение познавательных интересов школьников, но и на стимулирование активности, инициативы и исследовательской деятельности обучающихся.

Программа «Шахматная гостиная» позволяет реализовать многие позитивные идеи отечественных теоретиков и практиков - сделать обучение радостным, поддерживать устойчивый интерес к знаниям. Стержневым моментом занятий становится деятельность самих обучающихся, когда они наблюдают, сравнивают, классифицируют, группируют, делают выводы, выясняют закономерности.

Отличительные особенности программы: шахматы являются индивидуальным видом спорта, в котором противоборство соперников осуществляется через посредство шахматной доски и фигур, при установленных правилах и сведенном к минимуму элементе случайности.

Адресат программы: программа рассчитана на обучающихся 7-17 лет.

Срок освоения программы – 1 год.

Режим занятий: учебная нагрузка 2 часа в неделю. Группа формируется из учащихся в составе 12- 20 человек. Режим занятий определяется с учетом возрастных особенностей детей, а также их занятости в других сферах деятельности.

Общее количество часов в год - 72 часа.

Возрастные особенности обучающихся 7-10 лет

Обучающийся в этом возрасте активно экспериментирует с самим собой. Он проверяет собственные способности в разных сферах: в общении, в любой деятельности. Проверяет свою храбрость, привлекательность, силу воли. Это бурное и весьма рискованное экспериментирование. Обучающийся поглощён постоянной оценкой самого себя. Он впервые начинает задумываться над тем, какие качества его характера помогают или мешают ему в жизни, старается исправлять себя, не имея порой для этого необходимых знаний и умений.

Возрастные особенности обучающихся 10-14 лет

Обучающийся в этом возрасте осознает свою принадлежность к социуму, и примеряет на себя множество новых ролей: обучающийся, одноклассник, друг, гражданин. Умеет и любит общаться с взрослыми и сверстниками, учитывая не только свои интересы, но и интересы других людей. Способен дать оценку действиям и событиям. Нуждается в поддержке и одобрении взрослого: педагога, родителя. Становится более самостоятельным и инициативным.

Возрастные особенности обучающихся 15-17 лет

Конкретное, образное мышление, характерное для обучающихся, в подростковом возрасте все больше уступает место абстрактному, становится более самостоятельным, активным, творческим. Эти особенности важно учитывать, поскольку они влияют на качество получаемых знаний, на усвоение основных практических навыков, определенных стереотипов поведения, образа жизни. Подростки целеустремленны, настойчивы.

Возрастные особенности этого периода: целеустремленность, настойчивость, требовательность к себе, самоопределение в будущей профессиональной деятельности.

Форма обучения – очно-заочная

1.2 ЦЕЛИ И ЗАДАЧИ

Цели программы:

Создание условий для личностного и интеллектуального развития обучающихся, формирования общей культуры и организации содержательного досуга посредством обучения игре в шахматы.

Задачи программы:

Обучающие:

- познакомить с элементарными понятиями шахматной игры;
- помочь овладеть приёмами тактики и стратегии шахматной игры;
- научить воспитанников играть шахматную партию с записью;
- обучить решать комбинации на разные темы;
- научить детей видеть в позиции разные варианты.

Воспитательные:

- воспитывать уважение к партнёру, самодисциплину, умение владеть собой и добиваться цели;
- формировать правильное поведение во время игры;
- воспитывать чувство ответственности и взаимопомощи;
- воспитывать целеустремлённость, трудолюбие.

Развивающие:

- развивать фантазию, логическое и аналитическое мышление, память, внимательность, усидчивость;
- развивать интерес к истории происхождения шахмат и творчества шахматных мастеров;

1.3 ПЛАНИРУЕМЫЕ РЕЗУЛЬТАТЫ ОСВОЕНИЯ ПРОГРАММЫ

В ходе реализации программы физкультурно-спортивной направленности «Шахматная гостиная» планируется достижение следующих результатов:

предметные:

знает:

- правила шахматной игры;
- порядок записи ходов партии и их отличия от записи позиций;
- простейшие тактические приёмы;
- умеет расставлять позиции на шахматной доске;
- доводит партию до логического окончания;
- самостоятельно работе с шахматной доской.

метапредметные:

- овладевает логическими действиями, устанавливает аналогии, строит рассуждения, овладевает новыми понятиями;
- проговаривает последовательность действий;
- умеет высказывать своё предположение (версию);
- умеет совместно с педагогом и другими обучающимися давать эмоциональную оценку деятельности товарищей;
- доносит свою позицию до других, оформляет свою мысль в устной речи, слушает и понимает речь других.

личностные:

- Сформированы умения работать в команде, организовано сотрудничество со своими сверстниками и членами объединения, оказывает помощь, проявляет самостоятельность;
- Получит возможность для формирования выраженной устойчивой учебно-познавательной мотивации учения.

1.4 СОДЕРЖАНИЕ ПРОГРАММЫ

УЧЕБНЫЙ ПЛАН

№ п/п	Наименование разделов и тем	Количество часов			Форма аттестации
		Всего	Теория	Практика	
1	Шахматная доска.	3	1	2	Наблюдение, беседа, инструктаж
2	Шахматные фигуры.	5	1	4	Опрос, беседа, творческая работа
3	Начальная расстановка фигур.	3	1	2	Опрос, беседа, творческая работа
4	Ходы и взятие фигур.	8	2	6	Опрос, беседа, творческая работа
5	Цель шахматной партии.	5	1	4	Опрос, беседа, творческая работа
6	Игра всеми фигурами из начального положения.	7	1	6	Наблюдение, беседа, творческая работа
7	Краткая история шахмат.	1	1	0	Опрос, беседа
8	Шахматная нотация.	5	2	4	Наблюдение, беседа, творческая работа
9	Ценность шахматных фигур.	6	2	4	Опрос, беседа
10	Техника матования одинокого короля.	7	1	6	Наблюдение, беседа, творческая работа
11	Достижение мата без жертвы материала.	7	1	6	Наблюдение, беседа, творческая работа
12	Шахматная комбинация.	5	1	4	Наблюдение, беседа, творческая работа
13	Основы дебюта.	10	2	8	Наблюдение, беседа, творческая работа
	Итого	72	16	56	

Содержание программы:

1. Шахматная доска.

Теория: Шахматная доска, белые и черные поля, горизонталь, вертикаль, диагональ, центр.

Практика: Дидактические игры и задания "Горизонталь". Двое играющих по очереди заполняют одну из горизонтальных линий шахматной доски кубиками (фишками, пешками и т. п.). "Вертикаль". То же самое, но заполняется одна из вертикальных линий шахматной доски. "Диагональ". То же самое, но заполняется одна из диагоналей шахматной доски.

2. Шахматные фигуры.

Теория: Белые, черные, ладья, слон, ферзь, конь, пешка, король.

Практика: Дидактические игры и задания "Волшебный мешочек". В непрозрачном мешочке по очереди прячутся все шахматные фигуры, каждый из обучающихся на ощупь пытается определить, какая фигура спрятана. "Угадайка". Педагог словесно описывает одну из шахматных фигур, дети должны догадаться, что это за фигура. "Секретная фигура". Все фигуры стоят на столе педагога в один ряд, обучающиеся по очереди называют все шахматные фигуры, кроме "секретной", которая выбирается заранее; вместо названия этой фигуры надо сказать: "Секрет". "Угадай". Педагог загадывает про себя одну из фигур, а обучающиеся по очереди пытаются угадать, какая фигура загадана. "Что общего?" Педагог берет две шахматные фигуры и спрашивает обучающихся, чем они похожи друг на друга. Чем отличаются? (Цветом, формой.) "Большая и маленькая". На столе шесть разных фигур. обучающиеся называют самую высокую фигуру и ставят ее в сторону. Задача: поставить все фигуры по высоте.

3. Начальная расстановка фигур.

Теория: Начальное положение (начальная позиция); расположение каждой из фигур в начальной позиции; правило "ферзь любит свой цвет"; связь между горизонталями, вертикалями, диагоналями и начальной расстановкой фигур.

Практика: Дидактические игры и задания "Мешочек". Обучающиеся по одному вынимают из мешочка шахматные фигуры и постепенно расставляют начальную позицию. "Да и нет". Педагог берет две шахматные фигурки и спрашивает, стоят ли эти фигуры рядом в начальном положении. "Мяч". Педагог произносит какую-нибудь фразу о начальном положении, к примеру: "Ладья стоит в углу", и бросает мяч кому-то из учеников. Если утверждение верно, то мяч следует поймать.

4. Ходы и взятие фигур.

Теория: Правила хода и взятия каждой из фигур, игра "на уничтожение", белопольные и чернопольные слоны, одноцветные и разноцветные слоны, качество, легкие и тяжелые фигуры, ладейные, коневые, слоновые, ферзевые, королевские пешки, взятие на проходе, превращение пешки.

Практика: Дидактические игры и задания "Игра на уничтожение" – важнейшая игра курса. У обучающегося формируется внутренний план действий, развивается аналитико-синтетическая функция мышления и др. Педагог играет ограниченным числом фигур (чаще всего фигура против фигуры). Выигрывает тот, кто побьет все фигуры противника. "Один в поле воин". Белая фигура должна побить все черные фигуры, расположенные на шахматной доске, уничтожая каждым ходом по фигуре

(черные фигуры считаются заколдованными, недвижимыми). "Лабиринт". Белая фигура должна достичь определенной клетки шахматной доски, не становясь на "заминированные" поля и не перепрыгивая их. "Перехитри часовых". Белая фигура должна достичь определенной клетки шахматной доски, не становясь на "заминированные" поля и на поля, находящиеся под ударом черных фигур. "Сними часовых". Белая фигура должна побить все черные фигуры, избирается такой маршрут передвижения по шахматной доске, чтобы белая фигура ни разу не оказалась под ударом черных фигур. "Кратчайший путь". За минимальное число ходов белая фигура должна достичь определенной клетки шахматной доски. "Захват контрольного поля". Игра фигурой против фигуры ведется не с целью уничтожения, а с целью установить свою фигуру на определенное поле. При этом запрещается ставить фигуры на клетки, находящиеся под ударом фигуры противника. "Защита контрольного поля". Эта игра подобна предыдущей, но при точной игре обеих сторон не имеет победителя. "Атака неприятельской фигуры". Белая фигура должна за один ход напасть на черную фигуру, но так, чтобы не оказаться под боем. "Двойной удар". Белой фигурой надо напасть одновременно на две черные фигуры. "Взятие". Из нескольких возможных взятий надо выбрать лучшее – побить незащищенную фигуру. "Защита". Здесь нужно одной белой фигурой защитить другую, стоящую под боем. "Выиграй фигуру". Белые должны сделать такой ход, чтобы при любом ответе черных они проиграли одну из своих фигур. "Ограничение подвижности". Это разновидность "игры на уничтожение", но с "заминированными" полями. Выигрывает тот, кто побьет все фигуры противника.

5. Цель шахматной партии.

Теория: Шах, мат, пат, ничья, мат в один ход, длинная и короткая рокировка и ее правила.

Практика: Дидактические игры и задания "Шах или не шах". Приводится ряд положений, в которых обучающиеся должны определить: стоит ли король под шахом или нет. "Дай шах". Требуется объявить шах неприятельскому королю. "Пять шахов". Каждой из пяти белых фигур нужно объявить шах черному королю. "Защита от шаха". Белый король должен защититься от шаха. "Мат или не мат". Приводится ряд положений, в которых обучающиеся должны определить: дан ли мат черному королю. "Первый шах". Игра проводится всеми фигурами из начального положения. Выигрывает тот, кто объявит первый шах. "Рокировка". Обучающиеся должны определить, можно ли рокировать в тех или иных случаях.

6. Игра всеми фигурами из начального положения.

Теория: Самые общие представления о том, как начинать шахматную партию.

Практика: Дидактические игры и задания "Два хода". Для того чтобы обучающийся научился создавать и реализовывать угрозы, он играет с педагогом следующим образом: на каждый ход педагога обучающийся отвечает двумя своими ходами.

7. Краткая история шахмат.

Теория: Рождение шахмат. От чатуранги к шатранджу. Шахматы проникают в Европу. Чемпионы мира по шахматам.

8. Шахматная нотация.

Теория: Обозначение горизонталей и вертикалей, полей, шахматных фигур. Краткая и полная шахматная нотация. Запись шахматной партии. Запись начального положения.

Практика: Дидактические игры и задания “Назови вертикаль”. Педагог показывает одну из вертикалей, обучающиеся должны назвать ее (например: “Вертикаль “e””), Так обучающиеся называют все вертикали. Затем педагог спрашивает: “На какой вертикали в начальной позиции стоят короли? Ферзи? Королевские слоны? Ферзевые ладьи?” И т. п. “Назови горизонталь”. Это задание подобно предыдущему, но обучающиеся выявляют горизонталь (например: “Вторая горизонталь”). “Назови диагональ”. А здесь определяется диагональ (например: “Диагональ e1 – a5”). “Какого цвета поле?” Педагог называет какое-либо поле и просит определить его цвет. “Кто быстрее”. К доске вызываются два обучающихся, и педагог предлагает им найти на демонстрационной доске определенное поле. Выигрывает тот, кто сделает это быстрее. “Вижу цель”. Педагог задумывает одно из полей и предлагает ребятам угадать его. Педагог уточняет ответы обучающихся.

9. Ценность шахматных фигур.

Теория: Ценность фигур. Сравнительная сила фигур. Достижение материального перевеса. Способы защиты.

Практика: Дидактические игры и задания “Кто сильнее”. Педагог показывает обучающимся две фигуры и спрашивает: “Какая фигура сильнее? На сколько очков?” “Обе армии равны”. Педагог ставит на столе от одной до четырех фигур и просит ребят расположить на своих шахматных досках другие наборы фигур так, чтобы суммы очков в армиях педагога и обучающего были равны. “Выигрыш материала”. Педагог расставляет на демонстрационной доске учебные положения, в которых белые должны достичь материального перевеса. “Защита”. В учебных положениях требуется найти ход, позволяющий сохранить материальное равенство.

10. Техника матования одинокого короля.

Теория: Две ладьи против короля. Ферзь и ладья против короля. Король и ферзь против короля. Король и ладья против короля.

Практика: Дидактические, игры и задания “Шах или мат”. Шах или мат черному королю? “Мат или пат”. Нужно определить, мат или пат на шахматной доске. “Мат в один ход”. Требуется объявить мат в один ход черному королю. “На крайнюю линию”. Белыми надо сделать такой ход, чтобы черный король отступил на одну из крайних вертикалей или горизонталей. “В угол”. Требуется сделать такой ход, чтобы черным пришлось отойти королем на угловое поле. “Ограниченный король”. Надо сделать ход, после которого у черного короля останется наименьшее количество полей для отхода.

11. Достижение мата без жертвы материала.

Теория: Учебные положения на мат в два хода в дебюте, миттельшпиле и эндшпиле (начале, середине и конце игры). Защита от мата.

Практика: Дидактические игры и задания “Объяви мат в два хода”. В учебных положениях белые начинают и дают мат в два хода. “Защитись от мата”. Требуется найти ход, позволяющий избежать мата в один ход.

12. Шахматная комбинация.

Теория: Достижение мата путем жертвы шахматного материала (матовые комбинации). Типы матовых комбинаций: темы разрушения королевского прикрытия, отвлечения, завлечения, блокировки, освобождения пространства, уничтожения защиты и др. Шахматные комбинации, ведущие к достижению материального перевеса. Комбинации для достижения ничьей (комбинации на вечный шах, патовые комбинации и др.).

Практика: Дидактические игры и задания “Объяви мат в два хода”. Требуется пожертвовать материал и дать мат в два хода. “Сделай ничью”. Требуется пожертвовать материал и достичь ничьей. “Выигрыш материала”. Надо провести простейшую двухходовую комбинацию и добиться материального перевеса.

13. Основы дебюта.

Теория: Двух и трехходовые партии. Невыгодность раннего ввода в игру ладей и ферзя. Игра на мат с первых ходов. Детский мат и защита от него. Игра против “повторюшки-хрюшки”. Принципы игры в дебюте. Быстрейшее развитие фигур. Понятие о темпе. Гамбиты. Наказание “пешкоедов”. Борьба за центр. Безопасная позиция короля. Гармоничное пешечное расположение. Связка в дебюте. Коротко о дебютах.

Практика: Дидактические задания “Мат в 1 ход”, “Поставь мат в 1 ход neroкированному королю”, “Поставь детский мат” Белые или черные начинают и объявляют противнику мат в 1 ход. “Поймай ладью”, “Поймай ферзя”. Здесь надо найти ход, после которого рано введенная в игру фигура противника неизбежно теряется или проигрывается за более слабую фигуру. “Защита от мата” Требуется найти ход, позволяющий избежать мата в 1 ход (как правило, в данном разделе в отличие от второго года обучения таких ходов несколько). “Выведи фигуру” Здесь определяется, какую фигуру на какое поле лучше развить. “Поставить мат в 1 ход “повторюшке”. Требуется объявить мат противнику, который слепо копирует ваши ходы. “Мат в 2 хода”. В учебных положениях белые начинают и дают черным мат в 2 хода. “Выигрыш материала”, “Накажи “пешкоеда”. Надо провести маневр, позволяющий получить материальное преимущество. “Можно ли побить пешку?”. Требуется определить, не приведет ли выигрыш пешки к проигрышу материала или мату. “Захвати центр”. Надо найти ход, ведущий к захвату центра. “Можно ли сделать рокировку?”. Тут надо определить, не нарушат ли белые правила игры, если рокируют. “В какую сторону можно рокировать?”. В этом задании определяется сторона, рокируя в которую белые не нарушают правил игры. “Чем бить черную фигуру?”. Здесь надо выполнить взятие, позволяющее избежать сдвоения пешек. “Сдвой противнику пешки”. Тут требуется так побить неприятельскую фигуру, чтобы у противника образовались сдвоенные пешки.

1.5 ФОРМА АТТЕСТАЦИИ И ИХ ПЕРИОДИЧНОСТЬ

Входная диагностика – мониторинг (Приложение 1).

Промежуточная аттестация проводится по окончании изучения каждого раздела, путем тестирования и решением типичных шахматных задач

Итоговая аттестация - проводится в виде шахматного турнира по круговой системе

**РАЗДЕЛ 2. КОМПЛЕКС ОРГАНИЗАЦИОННО-
ПЕДАГОГИЧЕСКИХ УСЛОВИЙ
2.1 МЕТОДИЧЕСКОЕ ОБЕСПЕЧЕНИЕ ПРОГРАММЫ
2.1.1 ОСОБЕННОСТИ ОРГАНИЗАЦИИ ОБРАЗОВАТЕЛЬНОГО
ПРОЦЕССА:
ФОРМЫ, МЕТОДЫ, ПРИЕМЫ ОРГАНИЗАЦИИ ОБРАЗОВАТЕЛЬНОГО
ПРОЦЕССА
И ПЕДАГОГИЧЕСКИЕ ТЕХНОЛОГИИ**

Форма организации деятельности обучающихся на занятии:

Программа предусматривает сочетание групповых занятий. Основная форма работы – это проведение общих занятий, благотворно влияющих на сплочение коллектива. Во время проведения занятий используются различные методы обучения, комбинируя теорию с практикой.

Формы проведения занятий:

Рассказ, показ, презентация, практикум, соревнования

Методы обучения и воспитания:

Словесный: беседа, анализ, объяснительно-иллюстративный, дискуссионный;

Наглядный, практический: показ педагогом, практическая деятельность, игровая деятельность; использование демонстрации аудио-видеоматериалов;

Исследовательский: участие обучающихся в коллективном поиске свойств и методов хода шахматной фигурой;

Практический: применение полученных знаний, навыков, умений во время практики;

Методы воспитания: убеждение, поощрение, стимулирование деятельности.

Основные педагогические технологии:

При реализации дополнительной программы используются следующие педагогические технологии:

-**технология группового обучения** - для организации совместных действий, коммуникаций, общения, взаимопонимания и взаимопомощи;

-**технология коллективной творческой деятельности;**

-**технология дифференцированного обучения** – применяются задания различной сложности в зависимости от уровня подготовки обучающихся;

-здоровьесберегающие технологии – при подготовке к работе – создание эмоционального настроя.

2.2 УСЛОВИЯ РЕАЛИЗАЦИИ ПРОГРАММЫ

Материально-техническое обеспечение

Для успешной реализации программы необходимы следующие средства обучения:

Техническое и программное обеспечение:

-компьютер с экраном и проектором;

Оборудование и приборы:

1. шахматные доски с набором шахматных фигур;
2. демонстрационная шахматная доска с набором магнитных фигур;
3. шахматные часы;
4. шаблоны горизонтальных, вертикальных и диагональных линий;
5. шаблоны латинских букв (из картона или плотной бумаги) для изучения шахматной нотации.

Информационное обеспечение:

- аудиоматериалы
- видеоматериалы.

Методическое обеспечение:

- Инструкция по технике безопасности.
- Правила поведения
- Инструкция по противопожарной безопасности.
- Видеоуроки.

Кадровое обеспечение:

- педагог дополнительного образования

2.3 ОЦЕНОЧНЫЕ МАТЕРИАЛЫ

Критерии оценки уровня теоретической подготовки обучающихся:

Тест используется для актуализации знаний, полученных ранее, создания проблемных ситуаций, определения уровня понимания и усвоения нового материала.

1. Как переводятся слово "шахматы"?

- а) Властитель умер
- б) Спасти короля
- в) Король умер
- г) Береги короля

2. Через сколько полей в центре проходит большая белая диагональ?

- а) 3
- б) 3
- в) 2
- г) 8

3. Какой шахматной фигуры не существует?

- а) Король
- б) Слон
- в) Пешка
- г) Дама

4. Согласен ли ты что каждое шахматное поле квадратное?

- а) да
- б) нет
- в) наверное
- г) круглое

5. Сколько всего полей в центре?

- а) 5
- б) 6
- в) 8
- г) 4

6. Сколько белых полей в любой черной диагонали?

- а) 6
- б) 4
- в) 2
- г) 0

7. Сколько на шахматной доске горизонталей?

- а) 9
- б) 4
- в) 6
- г) 8

8. Сколько всего фигур и пешек имеется у каждого игрока в начале партии?

- а) 32
- б) 64

- в) 16
- г) 24

9. Сколько клеток на шахматной доске?

- а) 128
- б) 325
- в) 32
- г) 64

10. Какая шахматная фигура ходит буквой «Г»?

- а) пешка
- б) слон
- в) король
- г) конь

11. Какая фигура в шахматах самая сильная?

- а) слон
- б) король
- в) конь
- г) ферзь

12. Какой из этих спортивных терминов относится к шахматам?

- а) рашпиль
- б) гамбит
- в) дебют
- г) эндшпиль

13. Какое из этих названий предметов столового прибора является также шахматным термином?

- а) лопатка
- б) вилка
- в) нож
- г) ложка

14. Как называется середина шахматной партии?

- а) миттельшпиль
- б) гамбит
- в) цугцванг
- г) мед-тайм

15. Сколько белых полей в горизонтали?

- а) 8
- б) 6
- в) 2
- г) 4

Ответы

№ вопроса	Вариант ответа
1	а
2	в
3	г
4	а
5	г

6	г
7	г
8	в
9	г
10	г
11	г
12	в
13	б
14	а
15	г

Критерии оценки уровня практической подготовки обучающихся:

Контроль эффективности осуществляется при выполнении диагностических заданий и упражнений, с помощью типичных шахматных задач, наблюдений.
 Мат в 1 ход; Мат в 2 хода; Мат в 3 хода; Мат в 4 хода; Мат в 5 ходов.



♔ Мат в 2 хода



♚ Мат в 3 хода



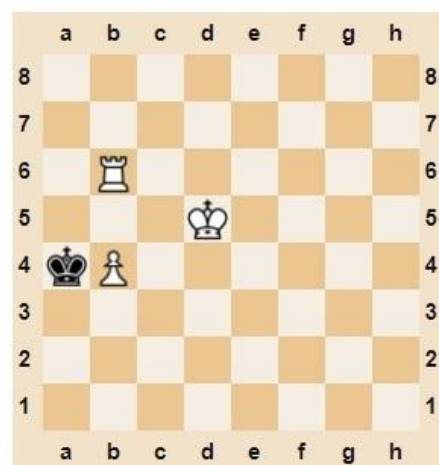
♔ Мат в 4 хода



♚ Мат в 2 хода



♔ Мат в 1 ход



♔ Мат в 5 ходов

Итоговая аттестация проводится в виде шахматного турнира по круговой системе.

Принцип таких турниров прост: каждый играет с каждым. Например, если в турнире играют 5 человек, то каждый должен будет сыграть 4 партии — по одной со всеми участниками турнира. Т.е. всего в этом турнире будет сыграно 10 партий. За каждую победу начисляется 1 очко, за ничью — 0,5 очка, за проигрыш 0 очков.

В круговых турнирах может играть любое количество человек. При проведении турнира по классическим шахматам распределение цветов между участниками (жеребьёвка) производится автоматически случайным образом.

Качество оценивание работ будет опираться на указанные вами критерии.

2.4 СПИСОК ЛИТЕРАТУРЫ

УЧЕБНО – МЕТОДИЧЕСКОЕ ОБЕСПЕЧЕНИЕ ДЛЯ ПЕДАГОГА

1. Сухин И.Г. Программы курса "Шахматы – школе: Для начальных классов общеобразовательных учреждений". - Обнинск: Духовное возрождение, - 2011.-40 с.
2. Сухин И. Шахматы, первый год, или Там клетки черно-белые чудес и тайн полны: Учебник для 1 класса четырёхлетней и трёхлетней начальной школы. – Обнинск: Духовное возрождение, 1998.
3. Сухин И. Шахматы, первый год, или Учусь и учу: Пособие для учителя – Обнинск: Духовное возрождение, 1999.
4. Сухин И. Шахматы, второй год, или Играем и выигрываем. - 2002.
5. Сухин И. Шахматы, второй год, или Учусь и учу. - 2002.
6. Сухин И.Г. Шахматы, третий год, или Тайны королевской игры.- Обнинск: Духовное возрождение, 2004.
7. Сухин И.Г. Шахматы, третий год, или Учусь и учу.- Обнинск: Духовное возрождение, 2005.

СПИСОК ЛИТЕРАТУРЫ ДЛЯ ОБУЧАЮЩИХСЯ

1. Сухин И. Удивительные приключения в шахматной стране. (Занимательное пособие для родителей и учителей). Рекомендовано Мин общ. и проф. обр. РФ. М. ПОМАТУР.- 2000.
2. Сухин И. Шахматы для самых маленьких. Книга-сказка для совместного чтения родителей и детей. М. АСТРЕЛЬ. АСТ. -2000.
3. Френе С. Избранные педагогические сочинения, М.. Просвещение. -1990.
4. В.Хенкин, Куда идет король. М.. Молодая гвардия. -1979 .
5. Н.М. Петрушина Шахматный учебник для детей. Серия «Шахматы».- Ростов-на-Дону: «Феникс», 2002. - 224с.
6. Шахматный словарь. М. ФиС. -1968.
7. Шахматы детям. Санкт-Петербург. 1994 г М. Детгиз, -1960.
8. Шахматы. Энциклопедический словарь. М.Советская энциклопедия.. -1990.
9. Шахматы - школе. М. Педагогика. -1990.
- 10.В. Костров, Д.Давлетов Шахматы Санкт-Петербург -2001.
- 11.В.Хенкин Шахматы для начинающих. М.: «Астрель».- 2002.
- 12.О.Подгаец Прогулки по черным и белым полям. МП «Каисса плюс» Днепропетровск. – 1996.
- 13.И.А. Бареев Гроссмейстеры детского сада. Москва. - 1995.
- 14.Юдович М. Занимательные шахматы. М. ФиС. - 1966.

ПРИЛОЖЕНИЕ 1

Входная диагностика		
Низкий уровень	Средний уровень	Высокий уровень
Критерий 1: Теоретические знания		
Полное отсутствие представлений о данном направлении	Имеются представления о данном направлении	Знает основные понятия данного направления
Критерий 2: Владение специальной терминологией		
Незнание терминологии изучаемого курса	Незначительные пробелы в знании терминологии курса	Знание терминологии курса
Критерий 3: Практические умения и навыки предусмотренные программой		
Неумение пользоваться (слабое умение) пользоваться шахматной доской и фигурами; неумение пользоваться инструкционно-технологическими картами	Умеет правильно пользоваться шахматной доской и фигурами, имеет представление о пользование инструкционно-технологической картой. Имеются небольшие навыки работы с шахматной доской и фигурами	Умение правильно пользоваться шахматной доской и фигурами, умение работать с инструкционно-технологической картой. Имеются навыки работы с шахматной доской и фигурами
Критерий 4: Творческие навыки		
Отсутствия творчества в работе	Небольшие проявления творчества в освоении учебного материала	Умеренное проявление творчества в освоении учебного материала
Критерии 5: Самостоятельность		
Неумение работать самостоятельно	Эпизодические применения самостоятельности работы	Периодическое применения самостоятельности в работе